

SRC SINAVI ÖRNEK SORU VE CEVAPLARI – (son güncelleme 2008)

TRAFİK KURALLARI VE CEZALAR

1) Kara Yolları Trafik Kanunu'na göre; aşağıdakilerden hangilerinin yapılması yasaktır?

- A. Kanunda belirtilen hız limitlerinin üzerinde araç sürülmesi
- B. Ticari araç sürücülerinin alkollü olarak araç sürmeleri
- C. Sürücü belgesiz araç sürülmesi
- D. Hepsi

2) Trafik kurallarına göre arka park ve fren lambaları yanmayan bir araç sürücüsüne verilecek trafik cezası aşağıdakilerden hangisidir?

- A. Sürücüye trafik para cezası ile puan cezası verilir
- B. Araç trafikten men edilir.
- C. Araç sürücüsüne para cezası ile puan cezası verilir araç arızası giderilinceye kadar trafikten men edilerek arızasının giderilmesi gerekir.
- D. Araç trafikten men edilir ayrıca ceza yazılmaz.

3) Sürücüler belirtilen trafik kurallarına uymadıkları takdirde, aşağıdaki cezalardan hangisi ile cezalandırılırlar?

- A. Ağır hapis cezası ile cezalandırılırlar.
- B. Hafif hapis, hafif para ve puan düşme cezası ile cezalandırılırlar.
- C. Trafikten süresiz men cezası alırlar.
- D. Trafik kurallarına uymadıklarında ceza görmezler.

4) Ağır taşıt sürücüleri yüklü araç kullanırken, hızlarını boş araç kullanmakta olan sürücülerden kaç km. daha azaltarak sürmek zorundadırlar?

- A. 10 km. daha yavaş sürmek zorundadırlar.
- B. 10 km. daha hızlı sürmeleri gerekir.
- C. Aynı hız limitlerinde sürebilirler.(boş veya yüklü fark etmez)
- D. Hızlarını azaltmalarına gerek yoktur.

5) Sürücüler karayolları üzerinde, kavşaklara yaklaştıklarında, fasılalı yanıp sönen kırmızı ışığı gördüklerinde ne yapmak zorundadırlar?

- A. Hızlarını yavaşlatmak zorundadırlar.
- B. Hızlarını kesmeden devam etmek zorundadırlar.
- C. Kesinlikle durup trafiği kontrol ettikten sonra trafik müsaade ediyorsa geçmek zorundadırlar.
- D. Yavaşlayıp durmadan geçebilirler.

6) Araçlara istiap haddinden fazla yük yüklemek, aşağıdaki zararlardan hangisine yol açar?

- A. Araçların fazla yakıt tüketmesine
- B. Araçların ekonomik ömrünün kısalmasına
- C. Araçların karayollarında güvenli sürülememesine
- D. Yukarıda sayılan tüm zararlara neden olurlar.

7) Karayolları Trafik Kanunu'na göre trafik para cezalarının tahsilâtı ile ilgili aşağıdaki ifadelerden hangisi doğrudur.

- A. Cezalar yazıldığı anda, yazılan yerde derhal ödenmesi gerekir.
- B. 10 gün içinde ödenmesi gerekir.
- C. 15 gün içinde ödenmesi durumunda % 25 indirimli tahsil edilir, ödeme süresi 30 günü geçerse aylık %5 gecikme faizi uygulanır ceza kendi değerini buluncaya kadar faiz işlemeye devam eder, ceza 2 kat olunca daha gecikme faizi uygulanmaz.
- D. Cezalar gününde ödenmediği zaman ceza 3 katına çıkar.

8) Karayolu üzerinde bulunan ışıklı trafik cihazları aşağıdakilerden hangisi için geçerlidir?

- A. Yaya ve yolculara
- B. Sürücü ve yolculara
- C. Yolcu ve çocuklara
- D. Sürücü ve yayalara

9) Aşağıdakilerden hangisi karayollarında, trafik kurallarına uygun araç sürülmesi için yapılması gereken işlemlerdir?

- A. Karayollarının alt yapı ve işaretlemelerinin iyileştirilmesi
- B. Park alanı ve otoparkların çoğaltılması
- C. Sürücülerin eğitimine önem verilmesi
- D. Yukarıdakilerin hepsi

10) Aşağıdakilerden hangisi erişim kontrollü karayollarında (otoyol) sürücülerin uyması gereken kurallardan birisidir.

- A. Yavaş gitme kuralı (hız limitlerinin altında seyretmek)
- B. En soldaki şeridi sürekli kullanmak
- C. Motorsuz araçlarla otoyola girmek
- D. Otoyollara girerken hızını artırarak, otoyoldan çıkarken hızını azaltarak en sağ şeride geçmek.

CEVAP ANAHTARI

1D - 2C - 3B - 4A - 5C - 6D - 7C - 8D - 9D - 10D

TRAFİK KAZALARININ ÖNLENMESİ

1) Trafik kazasının tarifi aşağıdaki ifadelerden hangisinde tam olarak verilmiştir.

- A. Kara yolu üzerinde meydana gelen bir veya daha çok aracın karışmış olduğu maddi hasarla sonuçlanabildiği gibi, insanların yaralanması veya Ölümü ile sonuçlanabilen, sürücü, yaya, yolcu, karayolunun yapısından, araçta meydana gelen teknik bir arızadan veya hava ve olumsuz iklim koşullarından Meydana gelebilen her türlü kazaya TRAFİK KAZASI denir.
- B. Araçların karışmış olduğu her türlü hasar, yaralanma ve ölümle sonuçlanan olaylara trafik kazası denir.
- C. Her türlü ölüm, yaralanma, sakatlanma ve araç hasarı ile sonuçlanmış motorlu ve motorsuz araçların karışmış olduğu her türlü olaya trafik kazası denir.
- D. İki veya daha çok aracın çarpışması ile sonuçlanan park alanlarında, özel mülk alanı içersinde veya daha değişik alanlarda meydana gelen her türlü çarpışmaya trafik kazası denir.

2) Trafik kazalarının oluşumunda yaya vatandaşlara düşen görev aşağıdakilerden hangileridir?

- A. Karşıdan karşıya geçerken yaya geçitlerini kullanmaları gerekir.
- B. Geceleri yaya olarak açık renk kıyafetler giyinmeli
- C. Yaya kaldırımı olmayan yollarda yolun ters istikametinden yürümeli.
- D. Yukarıda sayılan tüm uyarılara uymaları gerekir.

3) Trafik kazalarının önlenmesi ile ilgili yolculara düşen görev aşağıdakilerden hangisidir?

- A. Araç içersinde sürekli konuşması, sürücünün dikkatini dağıtması
- B. Araç içersinde sürekli dolaşması,
- C. Araç içersinde emniyet kemeri bağlı bir şekilde oturarak seyahat etmesi.
- D. Araç içersinde telefonla konuşması

4) Aşağıdakilerden hangisi sürücünün asli kusurlarındandır?

- A. Sürücünün direksiyonda sigara kullanması
- B. Sürücünün aracı tek elle kullanması
- C. Sürücünün yolcularla konuşması
- D. Sürücünün kırmızı ışıkta durmadan geçmesi

5) Ölümle ve yaralanma ile sonuçlanan trafik kazalarından sonra tutulması gereken Trafik kazası tespit tutanağı aşağıdaki görevlilerden hangisi tarafından tanzim edilmelidir.

- A. Meskûn mahallerde Trafik polisleri, meskûn mahal haricinde meydana gelen trafik kazalarında Jandarma trafik eğitimi almış uzman erbaş ve komutanlar tarafından kaza mahallinde tanzim edilmelidir.
- B. Mali mesuliyet sigorta poliçesi düzenlemeye yetkili (trafik sigortası) sigorta acentesi görevlileri tarafından kaza mahallinde.
- C. Kazaya karışan araç sürücüleri ve kazayı gören vatandaşlar tarafından kaza yerinde tanzim edilmelidir.
- D. Mahkemelerin görevlendireceği bilirkişiler tarafından polis merkezlerinde tanzim edilmelidir

6) Trafik kazasını ilk gören sürücü aşağıdakilerden hangisini yapmakla yükümlüdür?

- A. Kazaya karışan suçluları bulmalıdır.
- B. Yoluna devam etmelidir.
- C. Derhal kaza mahallinde durup, önce kendi can güvenliğini almalı ve kaza mahallinden geçen diğer sürücüleri uyarıcı işaretlemeyi yapmalıdır.
- D. Kaza mahallindeki yaralıları hastaneye götürmelidir.

7) Aşağıdakilerden hangisi trafik kazalarının meydana gelmesinde teknik arıza faktörü olarak değerlendirilir?

- A. Sürücünün ehliyetsiz olması
- B. Aracın fren tertibatının arızalı olması
- C. Karayolları işaret levhalarının eksik ve yetersiz olması
- D. Hava ve yol şartlarının elverişsiz olması.

8) Trafik kazası sonucunda Mali mesuliyet sigortası olmadığı halde trafiğe çıkarak kazaya karıştığı tespit edilen araca aşağıdaki hangi işlem uygulanır?

- A. Araç ve araç sürücüsü ile ilgili gerekli işlem yapılmaz.
- B. Kazaya karışan araç sürücüsü kazada kusurlu sayılır.
- C. Kazaya karışan mali mesuliyet sigortası olmayan araç derhal trafikten men edilir.
- D. Kazaya karışan aracın sigortasının olmaması, aracın trafikten men edilmesini gerektirmez.

9) Trafik kazalarını engellenmesine yönelik, uykusu gelen bir sürücünün uyması gereken en uygun davranış aşağıdakilerden hangisidir?

- A. En uygun yerde istirahata çekilerek uyumalıdır.
- B. Çay ve kahve içmek suretiyle gideceği yere kadar gitmeye çalışmalıdır.
- C. İlaç içmek suretiyle yoluna devam etlidir.
- D. Kısa bir mola verdikten sonra yoluna devam edebilir.

10) Aşağıdakilerden hangisi trafik kazasının oluşmasında etkin nedendir?

- A. Günlük araç kullanma sürelerine uymak.
- B. Arızalı araçlarla yola çıkmak.
- C. Dikkatli ve tehlikeleri sezinleyerek araç kullanmak
- D. Bakımları yapılmış, sağlam araçlarla trafiğe çıkmak

CEVAP ANAHTARI

1A - 2D - 3C - 4D - 5A - 6C - 7B - 8C - 9A - 10B

ÇALIŞMA VE DİNLENME SÜRELERİ (AETR)

1) Şoförlerin araçları feribotla veya trenle taşınması durumunda günlük dinlenme süreleri kesintiye uğrayabilir mi?

- A. Evet, 1 kez
- B. Hayır
- C. Evet, 2 kez
- D. Evet, 3 kez

2) Aşağıdakilerden hangileri Uluslararası Karayolu Taşımacılığı Yapan Taşıtlarda Çalışan Personelin Çalışmalarına İlişkin Avrupa Anlaşması (AETR) kapsamına girmezler?

- A. Silahlı kuvvetler
- B. Sivil savunma
- C. İtfaiye
- D. Hepsi

3) AB ülkelerinde 11.04.2007'den sonra haftalık taşıt kullanma süresi kaç saate sınırlanmıştır?

- A. 45
- B. 54
- C. 56
- D. 48

4) AB' de 11.04.2007'den sonra aracın en az iki şoförle kullanılması durumunda her 30 Saat'lik sürede her bir şoför en az kaç Saat kesintisiz olarak dinlenecektir?

- A. 8 saat
- B. 9 saat
- C. 11 saat
- D. 4.5 saat

5) AB ülkelerinde 11.04.2007'den sonraki değişikliklere göre 45 dk. mola kaç parçaya bölünebilir?

- A. 2 birinci mola en az 15 dk. İkinci mola en az 30 dk. Olmalıdır.
- B. 2 birinci mola en az 30 dk. İkinci mola en az 15 dk. Olmalıdır.
- C. 3 birinci mola en az 15 dk. İkinci mola en az 15 dk. Üçüncü 15 dk. Olmalıdır
- D. Bölünmez

6) AB ülkelerdeki Sürücülerin Çalışma ve Dinlenme Sürelerindeki değişiklikleri hangi SRC Belgesi Sahiplerini İlgilendirir?

- A. SRC 1 ve SRC4
- B. SRC 2 ve SRC3
- C. SRC 1 ve SRC3
- D. SRC 3 ve SRC4

7) AB'de 11 saatlik kesintisiz dinlenme süresinin, 11.04.2007'den sonraki değişikliklere göre kaç parçaya bölünebilir?

- A. 2 ve 3 parçaya bölünür parçanın biri en az 8 saat olmalıdır
- B. 2 parçaya bölünebilir, birinci parça kesintisiz 3 saat, 2 parça kesintisiz en az 9 saat olmalıdır
- C. 3 eşit parçaya bölünür
- D. Bölünmez

8) Sürücü, örneğin çalışma ve dinlenme zamanlarını, takograf kâğıtların üzerine hangi durumda elle (manuel olarak) doldurması gerekir?

- A. Zaman grubu kaydı devre dışı kalırsa
- B. Yola çıkmadan önce
- C. Motoru çalıştırmadan önce
- D. Doldurmaz

9) Sürücü, örneğin çalışma ve dinlenme zamanlarını, takograf kâğıtlarının üzerine hangi durumda elle (manuel olarak) doldurması gerekir?

- A. Yola çıkmadan önce
- B. Motoru çalıştırmadan önce
- C. Araç personeli aracın uzağında işlerle meşgul olur ve takografı kullanamadığı durumlarda
- D. Doldurmaz

10) Takograf kayıtları ne kadar süre ile saklanmalıdır?

- A. Bir yıl süre ile saklanmalıdır.
- B. İki yıl süre ile saklanmalıdır.
- C. İki ay süre ile sürücüde 4 yıl süre ile şirkette saklanmalıdır.
- D. Bir ay süre ile taşıtta ve 5 yıl süre ile şirkette saklanmalıdır.

CEVAP ANAHTARI

1A - 2D - 3C - 4B - 5A - 6C - 7B - 8A - 9C - 10D

İLK YARDIM

1) Koyu renkli kan hangi kanama ya da kanamalarda akar?

- A. Atar damar
- B. Toplardamar
- C. Kılcal damar
- D. Toplar – kılcal damarlar

2) Nereden nabız alınmaz?

- A. El bileği
- B. Kasık iç kısmı
- C. Karından
- D. Boyundan

3) Hangi ilk yardım uygulamalarında ilaç kullanılır?

- A. Gıda zehirlenmelerinde
- B. III. dereceden yanıklarda
- C. Kanamalarda
- D. Kalp krizinde

4) Vücut sıcaklığı ve nabızın normal durumunun çocuklardakinin yetişkinlere göre durumunu hangisi gösterir?

- A. Çocuklarda sıcaklık yüksek, nabız düşüktür
- B. Çocuklarda sıcaklık yüksek, nabız yüksektir
- C. Çocuklarda sıcaklık düşük, nabız yüksektir
- D. Çocuklarda sıcaklık düşük, nabız düşüktür

5) Hangi durumdaki yaralıya turnike uygulanmaz?

- A. Tek ilk yardımcı çok yaralı durumunda
- B. Yaralı güç koşullarda taşınacaksa
- C. Uzuv kopması varsa
- D. Karın bölgesi kanamalarında

6) Hangi yanıklarda hayati tehlike vardır?

- A. I.derece
- B. II. derece
- C. III. derece
- D. II. ve III. derece yanıklarında

7) Hangi ilk yardım uygulaması, ilk yardımın ABC si içinde yer almaz?

- A. Kanamanın durdurulması
- B. Suni solunum
- C. Kırıkların tespit edilmesi
- D. Kalp masajı

8) 1-Zayıf nabız 2-Üşüme 3-Terleme hangisi ya da hangileri bayılan kişilerde görülür?

- A. 1
- B. 2
- C. 2-3
- D. 1-2-3

9) Hangi kırıklarda atel uygulanmaz?

- A. Köprücük
- B. Önkol
- C. Kaval
- D. Pazu

10) Burkulma ve çıkık en çok nerede görülür?

- A. Ayak bileğinde çıkık, omuzda burkulma
- B. Ayak bileğinde burkulma, omuzda çıkık
- C. El bileğinde burkulma, ayak bileğinde çıkık
- D. Kalçada burkulma, omuzda çıkık

CEVAP ANAHTARI





1B - 2C - 3D - 4B - 5D - 6C - 7C - 8D - 9A - 10B

TEHLİKELİ MADDE TAŞIMACILIĞI

1. Tehlike etiketlerinin amacı nedir?

- A. Malın dayanıklılığı hakkında bilgi verirler.
- B. Paketlerin ortaya çıkarabileceği tehlikeleri belirtirler.
- C. Renk uyumuna katkıda bulunurlar.
- D. Paketlerin düşme yüksekliğini belirtirler

2. Hangi tehlike etiketi zehirli bir maddeyi belirtir?

- A). 
- B). 
- C). 
- D). 

3. Eğer bir paketin üzerinde 2 ayrı tehlike etiketi varsa, bu ne anlama gelir?

- A. Bu paket sadece firma sahasında taşınabilir.
- B. Devamlı diğer paketlerle yükleme yasağı vardır.
- C. Bu paketten birden fazla tehlike oluşabilir.
- D. Bu nakliyatı itfaiyeye bildirmek gerekmektedir

4. Beraberinde bulundurulması gereken hangi evraktan, yükten ne gibi tehlikelerin doğabileceği ve acil durumda ne yapılacağı hakkındaki bilgiler alınabilir?

- A. ADR Belgesi.
- B. Kaza Talimatları (Yazılı Talimatlar).
- C. Ruhsatname.
- D. Özel izin.

5. Yazılı Talimatlar (Kaza Talimatları) nerede bulundurulmalıdır?

- A. Sürücü kabininde, iyi görünür bir yerde.
- B. Yükleme yerinde.
- C. Takım çantasında.
- D. Yüklerin arasında.

6. Sürücü Yazılı Talimatları (Kaza Talimatları) ne zaman okumalıdır?

- A. Taşımaya başlamadan önce.
- B. Yolda mola verdiği bir sırada
- C. Aracı yıkamadan önce.
- D. Boşaltmadan önce.

7. Bir tehlikeli Madde taşımada gerekli olan teçhizatı sürücü nerede okuyabilir?

- A. Taşıma evrakında.
- B. Yazılı Talimatlarda (Kaza Talimatları).
- C. Tehlike etiketlerinin üzerinde
- D. İlk yardım belgesinde.

8. Sürücü bir trafik kazası yaptı. İlk önce ne yapmalıdır?

- A. Yazılı Talimatları (Kaza Talimatları) okumak.
- B. Polise telefon edip hasarı bildirmek
- C. Tehlikeli maddeler kontrolörüne haber vermek.
- D. Kaza yerinin emniyetini sağlamak.

9. Tehlikeli madde ile yapılan bir kazadan sonra ilk önce kime haber verilir?

- A. Meslek Derneği.
- B. Sigorta.
- C. Yetkili kurum (polis).
- D. İşveren.

10. Bilmeden benzin sürücünün gözüne kaçtı. Ne yapmalıdır?

- A. Benzini pamukla kurutmalı.
- B. Kafasını aşağı eğmek suretiyle benzini gözünden akıtmalı.
- C. Gözünü temiz bir bezle silmeli.
- D. Göz yıkama şişesi vasıtası ile gözlerini yıkamalı

CEVAP ANAHTARI

1B - 2D - 3C - 4B - 5A - 6A - 7B - 8D - 9C - 10D

DAVRANIŞ PSİKOLOJİSİ DERSİ

1) “Bireylerin belli şartlar altında olaylar ve durumlar karşısında sergiledikleri hareketlere” ne ad verilir?

- A. Tutum
- B. Algı
- C. Davranış
- D. Sinir

2) Aşağıdakilerden hangisi davranış psikolojisi ve sürücüler arasındaki ilişki kapsamında ele alınamaz?

- A. Kurumu temsilen görev yapan çalışanın hal ve hareketleri, hakkında ipuçları verir.
- B. Araç kullanırken araç kullanma şekli, dışarı yansıyan her türlü görüntüler bireyin davranış psikolojisi açısından ipuçları verir.
- C. Kurumu temsilen görev yapan çalışana daha samimi davranmamızı sağlar
- D. Kurumu temsilen görev yapan çalışanın bilinçli davranış eğilimi içerisinde olması kendisi ve diğer bireylerin davranışları arasında ilişki kurmasını kolaylaştırır.

3) Aşağıdakilerden hangisi sürücü psikolojisi kapsamında ele alınamaz?

- A. Sürücülerin kendileri ile kurdukları iletişimi kapsar.
- B. Kurumları ile aralarındaki bağlar ve çalışma şartlarını kapsar
- C. Hedef kitleleri diye tanımlayabileceğimiz müşteri ya da diğer muhatap oldukları kurum ya da bireylerle gerçekleştirdikleri hal ve hareketleri kapsar.
- D. SRC eğitimi sınav heyecanını kapsar.

4) Aşağıdakilerden hangisi davranışlarımıza yön veren iletişimin temel öğelerinden biri değildir?

- A. Konuşan- kaynak
- B. Duygu - Mutluluk
- C. Mesaj- ileti
- D. Dinleyen- alıcı

5) Kişiliğimizi dışa yansıtan davranış tarzlarımızdan hangisini daha çok sergilemeliyiz?

- A. Çocuk davranışlarımız
- B. Ebeveyn davranışlarımız
- C. Bencil davranışlarımız
- D. Yetişkin – olgun davranışlarımız

6) Aşağıdakilerden hangisi Empati için gerekli değildir?

- A. Başkasının yerine karar vermek
- B. Dinlemek -Anlamak
- C. Karşımızdakinin bakış açısıyla olaylara yaklaşmak
- D. Geri Bildirimde bulunmak

7) Aşağıdakilerden hangisi bireylerin sosyal ortam içerisinde uyum gösterme nedenlerinden biri değildir?

- A. Bilgi ve güven
- B. Ters düşme korkusu
- C. Grupta söz birliği
- D. Kendi düşüncelerinde ısrar

8) Bir işi yapmak için duyduğumuz güçlü istek motivasyondur. Aşağıdakilerden hangisi motivasyonun iş yaşamına olan etkilerinden biri değildir?

- A. Çalışanların işletmeye ve işletme kültürüne bağlılığı artar
- B. Hata riski artar.
- C. Verimliliğin artmasını sağlar
- D. Çalışanların moralini yükseltir

9) "Otoyolda belli bir yere ulaşmak amacıyla otomobillerine binmiş olan ve birbirini tanımayan iki insanın, birdenbire her şeyi unutmasına, birbirleriyle kıyasıya bir yarışa girmesine, bu uğurda kendi hayatlarını bile hiçe saymalarına" ne ad verilir?

- A. Yol öfkesi
- B. Kin
- C. Nefret
- D. Sinir

10) Aşağıdakilerden hangisi sürücülerin trafikte dikkat etmesi gereken unsurlardan biri değildir?

- A. Empati kurun. Beden dilini gereksiz yere kullanmayın.
- B. Kurum Bilinci ile "Ben" değil; "Biz" Bilinci ile hareket edin.
- C. Yol öfkesini kontrol altına alın. Başkalarının da hata yapabileceğini düşünün.
- D. Tüm şikâyet ve hata bildirimleri önemli değildir.

CEVAP ANAHTARI

1C - 2C - 3D - 4B - 5D - 6A - 7D - 8B - 9A - 10D

İLETİŞİM TEKNOLOJİLERİ DERSİ

1) Aşağıdakilerden hangisi iletişim Teknolojilerinin faydalarından biri değildir? A. Bilgilere her an ve her yerden hızlı şekilde erişim sağlar. Detaylı bilgiler sunar; hız, bölge, bekleme süreleri gibi bilgileri iletir.

- B. Maliyet avantajı sağlar.
- C. İş sürekliliği sağlanır. Motivasyon artar.
- D. Anında müdahale söz konusu değildir.

2) İletişim teknolojileri sürücüler için özellikle hangi alanda önem taşır?

- A. Mobil İzleme Sistemi
- B. Satış Teşkilatı Yönetimi
- C. Servis teşkilatı yönetimi
- D. Mobil Ticaret / Pos

3) Aşağıdakilerden hangisi mobil izleme sisteminin hizmetleri arasında değildir?

- A. Konumları GPS(Küresel Konum Belirleme Sistemi) cihazı yardımıyla tespit eder
- B. Araçların internet üzerinden izlenmesini sağlar.
- C. Sürücülerin mesai saatleri dışında da ne yaptıklarının öğrenilmesinde kullanılır.
- D. Firmalar Mobil İzleme Sistemi internet sitesine bağlanıp login olduktan sonra araçlarını harita üzerinde takip eder.

4) Aşağıdakilerden hangisi Mobil izleme sisteminin faydalarından biri değildir?

- A. Tüm araçların kullanım şeklinin sıkı denetim altında tutulmasını (işe başlama, bitirme zamanları ve yerleri, duraklamalar, molalar, rölantide çalışma süresi, vb.),
- B. Gidilecek güzergâhı belirler.
- C. İş verimini arttıran filo disiplinini sağlar,
- D. Hız ve benzeri kontroller sayesinde benzin tüketimini azaltır, sürücünün güvenliğini artırır, kaza ve benzeri nedenlerle maddi kayıpları ve işgücü kayıplarını önler.

5) Aşağıdakilerden hangisi mobil izleme sisteminin kullanım alanlarından biri değildir?

- A. Zırhlı araçlar
- B. Acil yardım araçları
- C. Şehirlerarası yük ve yolcu taşıma araçları
- D. Şahsi araçlar

6) Aşağıdakilerden hangisi iletişim teknolojilerinden biri değildir?

- A. WAP
- B. GPRS
- C. GPS
- D. KGS

7) Sürücüler için aşağıdakilerden hangisi en son bilinebilecek acil yardım numarası olabilir?

- A. 159
- B. 112
- C. 155
- D. 187

8) Karayolları acil yardımının numarası aşağıdakilerden hangisidir?

- A. 159
- B. 110
- C. 112
- D. 155

9) 158 acil numarasını aşağıdakilerden hangisi için kullanıyoruz?

- A. Gaz
- B. Sivil Savunma
- C. Sahil Güvenlik
- D. Belediye

10) Kurumda başarıyı yakalamak için İletişim teknolojileri ile ilişkili olarak aşağıdakilerden hangisi söylenemez?

- A. Sürekli iletişim ağı kurulmalı
- B. Zaman zaman kullanılmalı
- C. Güvenli iletişim ağı oluşturulmalı
- D. Mobil iletişim ağı yer almalı

CEVAP ANAHTARI

1D - 2A - 3C - 4B - 5D - 6D - 7D - 8A - 9C - 10B

ARAÇ BİLGİSİ VE EKONOMİK ARAÇ KULLANIMI DERSİ

1) Motor marş anında zor çalışıyor, çalışırken vuruntu sesi geliyor ve hararet yapıyorsa sebebi aşağıdakilerden hangisidir?

- A. Avans ayarı yüksektir
- B. Avans ayarı düşüktür
- C. Buji kabloları arızalıdır
- D. Platin meme yapmıştır

2) Motor boğulması nedir?

- A. Egsoz çıkışının tıkanması
- B. Silindire az hava girmesi
- C. Silindire fazla hava girmesi
- D. Karışımın fakirleşmesi

3) Benzinin vuruntuya karşı dayanımını aşağıdakilerden hangisi ifade eder?

- A. Heptan sayısı
- B. Stan sayısı
- C. Oktan sayısı
- D. Propan sayısı

4) Dizel yakıtlarının yanabilme kalitesi ne ile ifade edilir?

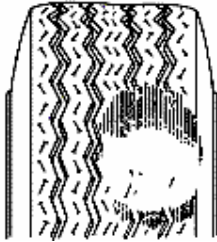
- A. Oktan sayısı
- B. Setan sayısı
- C. Bütan sayısı
- D. Propan sayısı

5) Aşağıdaki belirtilerden hangisi ön düzen açığı ve bağlantılarında ayar bozukluğunu gösterir?

- A. Kalkış ve duruşlarda lastik sesi
- B. Aniden frene basınca tekerleklerin kilitlenmesi
- C. Gaz pedalına basıldığında motorun devrinin düşmesi
- D. Direksiyonda titreşimler, önden ses gelmesi

6) Lastik üzerinde alttaki şekilde görüldüğü gibi avuç içi büyüklüğünde yer yer aşıntılar varsa;

- A. Lastiğin havası azdır
- B. Lastiğin havası fazladır
- C. Tekerlek balanssızdır
- D. Toe-in ayarsız



7) Kapı anahtar ile açıldığı zaman merkezi kilit olmasına rağmen kapılardan sadece birinin açılmamasının sebebi aşağıdakilerden hangisi olamaz?

- A. Kapı kilit motor redaktörü
- B. Bağlantı üniteleri
- C. Kapı içi motorlar
- D. Akü

8) Ön cam silecek motoru çalışmıyorsa muhtemel arıza aşağıdakilerden hangisi değildir?

- A. Ön cam silecek motoruna ait sigorta yanmıştır.
- B. Kumanda kolu üzerindeki temas noktalarında oksitlenme vardır.
- C. Ön cam silecek motorunun şasi bağlantısı gevşektir.
- D. Pompa arızalıdır

9) Akü şarj etmiyor ikaz lambası yandığında araçta hangi arıza çıkmış olabilir?

- A. Akü kutup başı çıkmış olabilir.
- B. Ateşleme sisteminde arıza olabilir.
- C. Kontak anahtarı arızalı olabilir.
- D. Alternatör kayışı kopmuş ya da alternatör arızalı olabilir.

10) Fren hidroliği düşük ise hangi ikaz lambası yanar?

- A. Fren hidrolik seviyesi lambası
- B. Enjeksiyon lambası
- C. ABS ikaz lambası
- D. Hiçbiri

CEVAP ANAHTARI

1A - 2B - 3C - 4B - 5D - 6C - 7D - 8D - 9D - 10A

GÜVENLİ SÜRÜŞ TEKNİKLERİ DERSİ

1) Aşağıdakilerden hangisi aktif ve pasif güvenlik elemanlarından?

- A. Emniyet kemerleri
- B. Hava yastıkları
- C. Kapı içi çelik barlar
- D. Hepsi

2) Hava yastıklarının kaza anında açılabilmesi için aşağıdakilerden hangisi dikkat etmek lazım?

- A. Emniyet kemerlerinin takılı olması
- B. Hava yastıklarının zamanında bakımının yapılması
- C. Hava yastıkları sisteminde havanın olması
- D. Hepsi

3) Viraja girmeden önce aşağıdakilerden hangisi yapılmalıdır?

- A. Hız artırılmalı
- B. Dörtlüler yakılarak arkadaki araç uyarılmalı
- C. Etkili fren yapılmalı
- D. Uygun hız durumu ayarlanmalı

4) Saatte 100 km/h hızla diden bir araca normal şartlarda etkili fren yapıldığında yaklaşık kaç metrede durur?

- A. 27 m
- B. 54 m
- C. 81 m
- D. 108 m

5) Kirli bir aracın sürücü üzerindeki etkisi aşağıdakilerden hangisidir?

- A. Sürücüyü etkilemez
- B. Sürüş motivasyonunu azaltır
- C. Sürüş motivasyonunu artırır
- D. Sürücüyü işinden soğutur

6) Akşam iş çıkışında yoğun bir trafikte karnınız çok aç olduğundan kan şekeriniz düştü ne yaparsınız?

- A. Bol bol sigara içerim
- B. Durup bir yerde soda alıp içerim
- C. Sesli müzik dinlerim
- D. Böyle durumlar için torpidoda enerji verici yiyecekler bulundururum

7) Araç kullanırken ne tür müzik dinlersiniz sürüş güvenliğiniz azalmaz?

- A. Sevdim müziği dinlerim
- B. Hareketli pop müzik dinlerim
- C. Beni yormayacak hafif müzik dinlerim
- D. Uzun hava dinlerim

8) Araç kullanırken uykunuz geldi ama 3–4 saatlik yolunuz daha var ne yaparsınız?

- A. Kahve içerek yoluma devam ederim
- B. Aspirin içerek yoluma devam ederim
- C. Araçtan iner elimi yüzümü yıkayarak uykumun açılmasını sağlarım
- D. Aracıma güvenli bir yere çekip 40 dakika uyurum

9) Bilmediğiniz uzun bir yola çıkarken aşağıdakilerden hangisi yapılır?

- A. Araca yiyecek içecek alınır
- B. Yol güzergâhındaki yakıt istasyonları araştırılır
- C. Kara yolu haritası alınır
- D. Hepsi

10) Geceleyin farlarınızdan bir tanesi söndü ne yaparsınız?

- A. Emniyetli bir şekilde yola devam ederim
- B. Farı tamir etmeye çalışırım tamir edemezsem yola devam ederim
- C. Farı tamir etmeye çalışırım tamir edebilirsem yola devam ederim
- D. Dörtlüleri yakar yoluma devam ederim

CEVAP ANAHTARI

1D - 2A - 3D - 4D - 5B - 6D - 7C - 8D - 9D - 10C

ULAŞTIRMA MEVZUATI DERSİ

1) Karayolu Taşıma Kanunu'na göre aşağıda belirtilen taşımalarından hangisi bu kanunun kapsamı içerisinde yer alır?

- A. Özel otomobiller ve bunların römorkları ile yapılan taşımalar.
- B. Türk Silahlı Kuvvetlerine ait motorlu taşıtlar ve bunların römorklarıyla yapılan taşımalar.
- C. Kamuya açık karayolunda motorlu taşıtlarla yapılan yolcu ve eşya taşımaları.
- D. Lastik tekerlekli traktörlerle çekilen römorklarla yapılan taşımalar.

2) Karayolu Taşıma Kanunu'na göre "Aynı taşıtla bütün güzergâh boyunca aynı yolcu grubunun taşınması ve kalkış noktasına geri getirilmesi şeklindeki kapalı kapı seferleri ile gidişi dolu, dönüşü boş veya gidişi boş, dönüşü dolu seferlere" ne isim verilir?

- A. Düzenli sefer
- B. Arızı sefer
- C. Mekik sefer
- D. Şehirlerarası taşıma

3) Karayolu Taşıma Kanunu'na göre "izin verilebilen azami yüklü ağırlığı 3,5 tondan fazla olan ve eşya veya yük taşımak için imal edilmiş motorlu taşıta" ne denir?

- A. Kamyon
- B. Kamyonet
- C. Karavan
- D. Römork

4) Ticari mümessil, ticari vekil, satış memuru veya müstahdem gibi bağımlı bir sıfatı olmaksızın bir sözleşmeye dayanarak belirli bir yer veya bölge içinde daimi surette bir veya birden fazla taşımacıyı ilgilendiren sözleşmelerde aracılık etmeyi ve onlar adına taşıma sözleşmesi yapmayı meslek edinen kişiye ne denir?

- A. Nakliyat ambarı işletmecisi
- B. Taşıma işleri organizatörü
- C. Kargo işletmecisi
- D. Acente

5) Karayolu Taşıma Kanunu ve Karayolu Taşıma Yönetmeliği'ne göre " Yetki belgesi sahibinin kullanacağı taşıtların niteliğini ve sayısını liste halinde gösteren, yetki belgesinden ayrı, yetki belgesinin eki olarak düzenlenen belge" hangisidir?

- A. Taşıt Belgesi
- B. Taşıt Kartı
- C. İzin Belgesi
- D. Geçiş Belgesi

6) Uluslararası kargo işletmeciliği yapacak olanların hangi tür yetki belgesine sahip olmaları gerekir?

- A. C1
- B. G2
- C. L2
- D. M3

7) Ücret ve zaman tarifesine göre düzenli olarak otobüs ile uluslararası yolcu taşımacılığı yapacak olanların hangi tür yetki belgesine sahip olmaları gerekir?

- A. A1
- B. B1

- C. D1
- D. G1

8) Yurt içi lojistik işletmeciliği yapacak olanların sahip olması gereken yetki belgesi hangisidir?

- A. A2
- B. T1
- C. N2
- D. L1

9) Taşıma Yetki Belgesi almadan taşıma işinde faaliyette bulunmanın idari para cezası ne kadardır?

- A. 11.200 TL
- B. 5.600 TL
- C. 2.000 TL
- D. 560 TL

10) Karayolu Taşıma Kanunu'na göre Geçiş Ücretleriyle ilgili aşağıdaki ifadelerden hangisi yanlıştır?

- A. Karayollarının bakımı, korunması ile karayolu ve taşımanın yönetimine ilişkin giderlere katkıda bulunmak üzere yabancı plakalı araçlardan geçiş ücreti alınır.
- B. Köprü, tünel ve otoyol ücreti gibi karayolu alt yapısının kullanılmasında alınan ücret ile eşya ve taşıtlar için yapılan hizmetlerin ücretleri, bu geçiş ücretine dâhil değildir.
- C. Ülkemizin taraf olduğu uluslar arası anlaşma hükümleri saklıdır.
- D. Geçiş ücretlerini tespit etmeye, arttırmaya, indirmeye veya kaldırmaya Maliye Bakanlığı yetkilidir.

CEVAP ANAHTARI

1C - 2B - 3A - 4D - 5A - 6D - 7B - 8D - 9C - 10D

YASAL SORUMLULUKLAR VE SİGORTA DERSİ

1) Karayolları Trafik Kanunu uyarınca, motorlu araç işletenin yaptırmak zorunda olduğu sigorta türü aşağıdakilerden hangisidir?

- A. Mali Sorumluluk Sigortası
- B. Kasko Sigortası
- C. Kaza Sigortası
- D. Sağlık Sigortası

2) Zorunlu mali sorumluluk sigortası yaptırmadan trafiğe çıkan motorlu aracın, kişilere verdiği zararlar nereden karşılanır?

- A. Kasko sigortasından
- B. Mali sorumluluk sigortasından
- C. Kaza sigortasından
- D. Karayolları Trafik Garanti Fonu'ndan

3) Sigorta şirketlerince, meydana gelen trafik kazası sonrasında aşağıdaki belgelerden hangisi istenmez?

- A. Trafik polisi/jandarma kaza tutanağı
- B. Alkol raporu
- C. Motorlu taşıta ait egzoz emisyon ruhsatı
- D. Kazaya karışan araçların motorlu araç tescil belgeleri (ruhsatları)

4) Karayolları Motorlu Araçlar Zorunlu Mali Sorumluluk Sigortası kapsamında tazminat talebinde bulunurken sigorta şirketleri aşağıdaki belgelerden hangisi istenmez?

- A. Trafik kaza tutanağı
- B. Ehliyet ve ruhsat fotokopileri
- C. Vergi makbuzları
- D. Poliçe bilgileri

5) Karayolları Trafik Kanununda düzenlenen Garanti Fonu aşağıdaki zararlardan hangisini karşılamaz?

- A. Kazanın meydana geldiği tarihte geçerli olan teminat tutarları dâhilinde zorunlu mali sorumluluk sigortasını yaptırmamış olan işletenlerin neden olduğu bedensel zararları
- B. Zorunlu mali sorumluluk sigortasını yapan sigortacının mali bünye zafiyeti nedeniyle sürekli olarak bütün branşlarda ruhsatlarının iptal edilmesi ya da iflası halinde sigortacının ödemekle yükümlü olduğu maddi ve bedensel zararları
- C. Çalınan ve ya gasp edilen aracın kazaya karışması ve işletenin kusursuzluğu nedeniyle sorumlu tutulmaması durumunda kişiye gelen zararları
- D. Çalınan veya gasp edilen aracın bedelini

6) Yeşil Kart Sigortası ile ilgili olarak aşağıdakilerden hangisi doğrudur?

- A. Kasko sigortasının yurtdışında geçerli olan şeklidir
- B. Zorunlu Mali Sorumluluk (Trafik) Sigortası'nın yurtdışında geçerli olan şeklidir
- C. Yangın Sigortasının yurtdışında geçerli olan şeklidir
- D. CMR Sigortasının yurtiçinde geçerli olan şeklidir

7) Uluslararası karayolu taşımacılığı yapan nakliyat firmalarının yaptıkları taşımalar ile ilgili olarak uluslararası CMR sözleşmesinden kaynaklanan hukuki sorumluluklarını, poliçede belirtilen şart ve limitler ile teminat altına alan sigorta aşağıdakilerden hangisidir?

- A. Kasko Sigortası
- B. Yangın Sigortası
- C. Yeşil Kart Sigortası
- D. CMR Sigortası

8) Zorunlu karayolu taşımacılık mali sorumluluk sigortası kaza sonucu oluşan hangi kayıpları karşılar?

- A. Kazaya karışan karşı tarafın hasarını
- B. Kendi aracımızda oluşan hasarı
- C. Çalınan aracımızın hasarını
- D. Kendi aracımızdaki eşyalarda oluşan hasarı

9) Karayolları Trafik Kanununda düzenlenen Garanti Fonu aşağıdaki zararlardan hangisini karşılamaz?

- A. Kazanın meydana geldiği tarihte geçerli olan teminat tutarları dâhilinde zorunlu mali sorumluluk sigortasını yaptırmamış olan işletenlerin neden olduğu bedensel zararları

- B.** Zorunlu mali sorumluluk sigortasını yapan sigortacının mali bünye zafiyeti nedeniyle sürekli olarak bütün branşlarda ruhsatlarının iptal edilmesi ya da iflası halinde sigortacının ödemekle yükümlü olduğu maddi ve bedensel zararları
- C.** Çalınan ve ya gasp edilen aracın kazaya karışması ve işletenin kusursuzluğu nedeniyle sorumlu tutulmaması durumunda kişiye gelen zararları
- D.** Çalınan veya gasp edilen aracın bedelini

10) Yolcu taşımalarının biletsiz, eşya taşımalarının taşıma senetsiz yapılmaması aşağıdakilerden hangisinin sorumluluğundadır?

- A.** Gönderenin
- B.** Taşımacının
- C.** Taşıma işleri komisyoncusunun
- D.** Gönderilenin

CEVAP ANAHTARI

1A - 2D - 3C - 4C - 5D - 6B - 7D - 8A - 9D - 10B

GÜZERGÂH VE GEÇİŞ BELGELERİ DERSİ

1) Güzergâh ne demektir?

- A.** Anayol
- B.** Tali yol
- C.** Yedek yol
- D.** Yola çıkış ve varış noktaları arasında takip edilecek yollar

2) Ülkemiz gümrük bölgesinde uluslararası eşya taşıyan yabancı araçların güzergâh katetme süreleri hangi devlet kuruluşu tarafından tespit ve ilan edilir?

- A.** Karayolları Genel Müdürlüğü
- B.** Emniyet Genel Müdürlüğü
- C.** Gümrük Müsteşarlığı
- D.** Dış Ticaret Müsteşarlığı

3) Gümrük ve TIR mevzuatımıza göre, TIR'ların Türk gümrük bölgesinde güzergâh katetme süresi Ekim-Kasım-Aralık-Ocak-Şubat-Mart aylarında azami kaç saattir?

- A.** 144 saat
- B.** 192 saat
- C.** 154 saat
- D.** 162 saat

4) Gümrük ve TIR mevzuatımıza göre, TIR'ların Türk gümrük bölgesinde güzergâh katetme süresi Nisan-Mayıs-Haziran-Temmuz-Ağustos-Eylül aylarında azami kaç saattir?

- A. 72 saat
- B. 120 saat
- C. 144 saat
- D. 168 saat

5) Irak'a gerçekleştirilen karayolu taşımalarında hangi sınır kapısından giriş - çıkış yapılır?

- A. Gürbulak
- B. Cilvegözü
- C. Sarp
- D. Habur

6) Aşağıdaki hangi sınır kapımız Bulgaristan'la bağlantıyı sağlar?

- A. Cilvegözü
- B. Gürbulak
- C. Hamzabeyli
- D. İpsala

7) Geçiş Belgelerini hangi merci dağıtır?

- A. TOBB
- B. Ulaştırma Bakanlığı Bölge Müdürlükleri
- C. Gümrük Müdürlükleri
- D. Emniyet Genel Müdürlüğü

8) Geçiş belgesi alabilmek için, aracın istiap haddinin en az kaç ton olması gerekmektedir?

- A. 5 ton
- B. 9 ton
- C. 10 ton
- D. 15 ton

9) UBAK Sekreteryası tarafından her ülkeye baz kotası ile eşit sayıda tahsis edilen ve sadece konvansiyonel motorlu taşıtlar için kullanılan UBAK belgesi türü aşağıdakilerden hangisidir?

- A. Konvansiyonel UBAK Belgesi
- B. EURO-1 (Yeşil araç – Green Lorry) UBAK Belgesi
- C. EURO-2 (Daha Yeşil ve Güvenli Araç – Greener and Safe Lorry)
- D. EURO-3 (EURO-3 Safe) UBAK Belgeleri

10) Aşağıdaki geçiş belgelerinden hangisi aracın transit geçiş yapması için düzenlenir?

- A. İkili Geçiş Belgesi
- B. Transit Geçiş Belgesi
- C. Üçüncü Ülke Geçiş Belgesi
- D. Çok Girişli Geçiş Belgesi

CEVAP ANAHTARI

1D - 2C - 3B - 4C - 5D - 6C - 7A - 8C - 9A - 10B

GÜMRÜK, TIR VE KAÇAKÇILIK MEVZUATI DERSİ

1) Gümrük mevzuatımıza göre, beyanın kontrolü amacıyla eşyanın fiziki muayenesi ile birlikte belge kontrolünün de yapıldığı hat aşağıdakilerden hangisidir?

- A. Mavi hat
- B. Kırmızı hat
- C. Sarı hat
- D. Yeşil hat

2) Gümrük mevzuatımıza göre, aşağıdaki hangi durumda gümrük beyannamesinde düzeltme yapılmasına izin verilir?

- A. Beyan sahibine eşyanın muayene edileceğinin bildirilmesinden önce
- B. Beyan sahibine eşyanın muayene edileceğinin bildirilmesinden sonra
- C. Eşyanın teslim edilmesinden önce
- D. Eşyanın teslim edilmesinden sonra

3) Gümrük mevzuatımıza göre, eşyanın tüm kaplarının açılarak muayene yöntemi ne olarak adlandırılır?

- A. Dâhili muayene
- B. Tam muayene
- C. Kısmi muayene
- D. Harici muayene

4) Uluslararası eşya taşımacılığında kullanılan TIR Karnesi aşağıdakilerden hangisidir?

- A. Uluslararası Eşyaların Geçici Kabulü Sözleşmesi ve ekleri kapsamında, taraf ülkeler arasında, başka herhangi bir belgeye gerek duyulmaksızın, eşyanın geçici olarak ithalat ve ihracatını sağlayan gümrük belgeleridir.
- B. Çok taraflı kota dâhilinde UBAK üyesi ülkeler arasında veya bu ülkeler üzerinden yapılan transit taşımalar için tahsis edilen karayolu izin belgesidir
- C. TIR Sözleşmesi ve ekleri kapsamında, eşyaların uluslararası taşınması için düzenlenen tüm giriş, çıkış ya da transit ülke gümrük makamları tarafından kabul gören bir garanti belgesidir
- D. CMR Sözleşmesine göre düzenlenen bir sigorta belgesidir

5) Gümrük mevzuatımıza göre, TIR çekicilerinin standart depolarında mevcut bulunan ve gümrük vergilerinden muaf olarak ithal edilebilecek maksimum yakıt miktarı ne kadardır?

- A. 350 litre
- B. 500 litre
- C. 550 litre
- D. 1000 litre

6) Üzerinde silinti veya kazıntı bulunan TIR Karneleri Gümrük idarelerinde nasıl işlem görür?

- A. Kabul edilir
- B. İşleme alınır
- C. Kabul edilmez
- D. İptal edilir

7) 5607 sayılı Kaçakçılıkla Mücadele Kanunu'na göre, herhangi bir eşyayı gümrük işlemlerine tabi tutmaksızın Türkiye'ye ithal etmek fiili hangi suçu teşkil eder?

- A. Kaçakçılık
- B. Kaçakçılığa teşebbüs
- C. Resmi evrakta sahtekârlık
- D. İzinsiz ithal

8) 5607 sayılı Kaçakçılıkla Mücadele Kanunu'na göre, eşyayı, gümrük işlemlerine tabi tutmaksızın Türkiye'ye ithal eden kişi,

- A. Bir yıldan beş yıla kadar hapis ve onbin güne kadar adli para cezası ile cezalandırılır
- B. Altı aydan iki yıla kadar hapis ve beşbin güne kadar adli para cezası ile cezalandırılır
- C. Altı aydan üç yıla kadar hapis ve onbin güne kadar adli para cezası ile cezalandırılır
- D. Üç aydan bir yıla kadar hapis ve beşbin güne kadar adli para cezası ile cezalandırılır

9) 5607 sayılı Kaçakçılıkla Mücadele Kanunu'nda tanımlanan suçlar ve kabahat fiilleri, teşebbüs aşamasında kalmış olsa bile,

- A. Cezalandırılmaz
- B. Ceza yarı oranda azaltılır
- C. Ceza üçte bir oranında azaltılır
- D. Tamamlanmış gibi cezalandırılır

10) 5607 sayılı Kaçakçılıkla Mücadele Kanununun suç saydığı fiilleri önlemek, izlemek ve araştırmakla görevli olanlar aşağıdakilerden hangisidir?

- A. Gümrük Müsteşarlığı personeli
- B. Emniyet Genel Müdürlüğü personeli
- C. Sahil Güvenlik Komutanlığı personeli
- D. Hepsi

CEVAP ANAHTARI

1B - 2A - 3B - 4C - 5C - 6C - 7A - 8A - 9D - 10D

HARİTA OKUMA BİLGİSİ DERSİ

1) Pusula ibresinin koyu renkli ucu hangi anayönü gösterir?

- A. Kuzeyi
- B. Doğuyu
- C. Batıyı
- D. Güneyi

2) Fiziki haritalarda Kahverengi alan neyi belirtir?

- A. Gölleri
- B. Yükselteleri (Dağları, Tepeleri)
- C. Akarsuları
- D. Ovaları

3) Haritadaki kalın kırmızı çizgilerle belirtilen yollar aşağıdakilerden hangisini gösterir?

- A. Patikalar
- B. Tali yollar
- C. Şose yollar
- D. Şehirlerarası karayolları

4) Haritadaki ortası sarı, kenarları ince kırmızı çizgilerle belirtilen yollar hangisidir?

- A. Tali yol
- B. Çift yönlü yol
- C. Bölünmüş yol
- D. Otoyol

5) Harita üzerindeki kırmızı renkli küçük üçgen flamalar (bayraklar) nereleri gösterir?

- A. Sınır-Gümrük kapısını
- B. Gölleri
- C. Akarsuları
- D. Yerleşim yerlerini

6) Fiziki haritalarda mavi renkle belirtilen alanlar aşağıdakilerden hangisini gösterir?

- A. Dağları
- B. Ovaları
- C. Okyanusları, denizleri, gölleri ve akarsuları
- D. Ormanları

7) Haritada ölçülen bir uzunluğun, arazide ölçülen gerçek uzunlukla arasındaki orana ne denir?

- A. Ölçek
- B. Rakım
- C. İrtifa
- D. Kroki

8) Haritalarda yeşil zemin üzerine, beyaz yazı ile yazılmış E-90 yazısı haritada neyi belirtir?

- A. İki nokta arasındaki mesafenin 90 km olduğunu
- B. Belirtilen yolun uluslararası yol olduğunu
- C. Belirtilen yolda azami hızın 90 km olduğunu
- D. Belirtilen noktanın denizden yüksekliğinin 90 metre olduğunu

9) Haritalarda mavi zemin üzerine, beyaz yazı ile yazılmış D-817 yazısı haritada neyi belirtir?

- A. Belirtilen yolun denizden yüksekliğinin 817 metre olduğunu
- B. İki nokta arasındaki mesafenin 817 km olduğunu
- C. Belirtilen yolun devlet karayolu olduğunu
- D. Belirtilen yolda radarla hız kontrolü yapıldığını

10) Haritalarda gösterilen aşağıdaki işaretlerden hangisi uluslararası yol numarasıdır?

- A. D80
- B. D100
- C. E-80
- D. K2

CEVAP ANAHTARI

1A - 2B - 3D - 4D - 5A - 6C - 7A - 8B - 9C - 10C

DÜZENLİ YOLCU TAŞIMACILIĞI DERSİ

1) "4925 sayılı Karayolu Taşıma Kanunu gereğince, şehirlerarası yollarda yük ve yolcu taşımacılığı yapan tüm araçların şoförleri için ----- belgesi sahibi olması zorunluluğu getirilmiştir". Yukarıdaki metinde boş olan yere aşağıdakilerden hangisi gelmelidir?

- A. Araç kasko belgesi
- B. SRC belgesi.
- C. K belgesi.
- D. Ticari taşıt kullanım belgesi.

2) 4925 sayılı Karayolu Taşıma Kanununa göre taşımanın tanımı aşağıdaki maddelerden hangisi tarif etmektedir?

- A. İnsandan başka taşınabilen canlı ve cansız her türlü nesneyi
- B. Yolcunun taşıta bindiği veya eşyanın taşımacıya teslim edildiği yeri.
- C. Yolcunun taşıta bindiği veya eşyanın taşıyıcıya teslim edildiği yerden varış noktasına götürülmesi.
- D. Taşıtı kullanan sürücü ile hizmetliler dışında taşıtta bulunan kişiler

3) 4925 sayılı Karayolu Taşıma Kanununa göre herhangi bir ilin herhangi bir noktasından veya yerleşim biriminden başlayıp diğer bir ilin herhangi bir noktasında veya yerleşim biriminde biten taşıma tanımına aşağıdakilerden hangisi uymaktadır?

- A. Şehirlerarası taşıma
- B. Uluslararası taşıma.
- C. Düzenli sefer
- D. Arızı sefer

4) 4925 sayılı Karayolu Taşıma Kanununa göre izin verilebilen azami yüklü ağırlığı 3,5 tondan fazla olan eşya veya yük taşıma için imal edilmiş motorlu taşıt tanımına aşağıdakilerden hangisi uymaktadır?

- A. Otobüs
- B. Kamyonet
- C. Kamyon
- D. Otomobil

5) 4925 sayılı Karayolu Taşıma Kanununa göre taşıtı kullanan sürücüsü ile hizmetliler dışında taşıtta bulunan kişileri tanımlayan aşağıdakilerden hangisidir.

- A. Yolcu bileti
- B. Yolcu
- C. Taşımacı
- D. Bakanlık

6) "Taşımalar ekonomik, seri, elverişli, güvenli, çevreye kötü etkisi en az ve kamu yararını gözeterek tarzda serbest rekabet ortamı içinde gerçekleştirilir" ifadesi ile anlatılmak istenen aşağıdakilerden hangisidir?

- A. Taşımada genel kurallar.
- B. Acentelik işlerini.
- C. Taşıma yetki belgesini.
- D. Taşıma belgesini.

7) Aşağıdaki ifadelerden hangisi yanlıştır?

- A. Taşımacılar taşıma hizmetlerini kabul edilebilir bir neden olmaksızın veya zorunlu haller dışında yapmaktan kaçınmazlar.
- B. Taşımacılar taşıma hizmetinden herkesin her zaman yaralanmasını sağlamak zorundadır.
- C. Taşımalar diğer taşımacılar veya üçüncü şahıslar tarafından engellenemez.
- D. Taşıt kartının araçlarda bulundurulma zorunluluğu bulunmamaktadır.

8) Aşağıdaki ifadelerden hangisi yanlıştır?

- A. Ücret tarifelerine uyulması ve bu tarifelerin görülebilecek şekilde işyeri, terminal ve bilet satış yerlerine asılması zorunludur.
- B. Ücret tarifeleri başlangıç ve bitiş noktaları arasında gidiş ve dönüşte aynı şekilde düzenlenir. Değişik fiyat tarifesi uygulanamaz.
- C. Düzenli yolcu ve eşya taşımaları belirli bir zaman tarifesine bağlı değildir.
- D. Zaman tarifeleri Bakanlıkça onaylandıktan sonra yürürlüğe girer.

9) Aşağıdaki ifadelerden hangisi yanlıştır?

- A. Düzenli yolcu taşımalarında, yetki belgesi sahipleri ve acenteleri her yolcu için ayrı bilet düzenlemek zorundadırlar.
- B. Bir yolcuya bilet karşılığı satılan koltuk, bir başkasına mükerrer olarak satılamaz.
- C. Taşıtların trafik tescil belgesinde belirtilen toplam koltuk sayısı dışında yolcu taşınmaz.
- D. Yolcuların seyahat süresince yolcu biletlerini yanlarında bulundurma zorunluluğu yoktur.

10) Aşağıdaki ifadelerden hangisi yanlıştır?

- A. Yolcu taşımalarında yolcu beraberinde olmayan, ticari eşya ve kargo taşınmaz.
- B. Yolcu taşımalarında taşıt bagajının toplam istiap haddini aşan eşya taşınmaz.
- C. Özel kafeslerinde kedi, köpek, kuş gibi evcil hayvanlar bagaj taşımaya mahsus bölümlerde taşınmazlar.
- D. Taşıtın içinde canlı hayvan hiçbir şekilde taşınmaz.

CEVAP ANAHTARI

1B - 2C - 3A - 4C - 5B - 6A - 7D - 8C - 9D - 10D

TURİZM TAŞIMACILIĞI DERSİ

1) İnsanların devamlı yaşadıkları yerler dışında, dinlenme, eğlence, spor gibi nedenlerle yaptıkları seyahat ve geçici konaklama hareketlerden doğan ekonomik ve sosyal özelliği olan olaya ne denir?

- A. Turizm
- B. Sosyalizm
- C. Realizm
- D. Klimatizm

2) Kendi ülke sınırları içinde belirli bir süre için bir yerden diğer bir yere gezi amacı ile seyahat eden kişilere ne denir?

- A. Ziyaretçi
- B. Turist
- C. Günöbirlikçi
- D. Yerli turist

3) Turizm hareketinin ülke ekonomisine katkısı nedir?

- A. Otellerin yapılmasına neden olur
- B. Uluslararası başarı sağlar.
- C. Döviz girdisi sağlar.
- D. Hepsi doğru.

4) 1618 sayılı seyahat acenteleri yasasına göre aşağıdakilerden hangileri transfer araçlarında bulundurulmalıdır?

- A. Transfer yapılan yolcu listesi
- B. TURSAB araç plakası ve araç taşıma belgesi
- C. Araç seyahat acentesi tarafından kiralanmış ise sözleşme sureti
- D. Hepsi

5) İnsanları turistik gezilere yönelten başlıca faktörler aşağıdan hangileridir?

- A. Merak
- B. Dinlenme ve eğlence
- C. Din
- D. Hepsi

6) Aşağıdakilerden hangisi turist-şoför ilişkilerinde temel prensiplerdendir?

- A. Müşterilerine gezileri süresince güler yüzle saygılı hizmet etmek
- B. Ülkemizi yerli yabancı turistlere en iyi şekilde tanıtmak
- C. Kendisini bir turizm gönüllüsü olarak görüp müşterisini misafiri gibi kabullenmek
- D. Hepsi

7) Turistler gittikleri ülkede asgari olarak aşağıda belirtilen şıklardan hangi imkânları aramaktadır?

- A. Temiz bir tuvalet, devamlı akan su,
- B. Temiz bir yatak, temiz bir yemek,
- C. Normal ihtiyaçlarına cevap verebilecek düzenli bir hizmet,
- D. Hepsi

8) Turizm açısından kıyafet ve davranışın önemi nedir?

- A. Kıyafet ve davranışın fazla bir önemi yoktur.
- B. Kıyafet ve davranış en iyi tavsiye mektubundan daha etkili bir tavsiyedir.
- C. Zengin olan iyi giyinir.
- D. Düzgün ve temiz kıyafet ile olumlu davranış resmi toplantılar için geçerlidir.

9) 1618 sayılı seyahat acenteleri birliği yasasına göre transfer araçlarında bulundurulacak belge aşağıdakilerden hangisidir.

- A. Aracın kasko sigortası
- B. Yolcu listesi
- C. Kan grubu belgesi
- D. Aracın faturası

10) Türkiye'ye gelen turistlerin büyük bir bölümünün havayolu ile gelmelerinin temel nedeni nedir?

- A.** Türkiye'nin turist veren ülkelere olan uzaklığıdır.
- B.** Havayolunun daha ucuz olmasıdır.
- C.** Türkiye'ye gelişte karayollarının kötü olmasıdır.
- D.** Hiçbiri

CEVAP ANAHTARI

1A - 2D - 3C - 4D - 5D - 6D - 7D - 8B - 9B - 10A